

La sicurezza si può apprendere

Amo il mio lavoro e mi prendo cura delle mie mani.

Materiale per la formazione dei parrucchieri



Obiettivo

I lavoratori imparano a proteggersi le mani.

Formatori

Datori di lavoro, superiori, insegnanti nelle scuole professionali, tutor di apprendisti, addetti alla sicurezza.

Destinatari

Operatori del settore acconciatura, apprendisti.

Durata

Da 20 a 30 minuti.

Pericolo principale

Affezioni incurabili a carico della cute delle mani.

coiffureSUISSE



suva**pro**

sicurezza sul lavoro

Fasi di apprendimento

**Ad ogni fase di apprendimento
corrisponde una delle schede allegate.**

La Suva ringrazia l'Associazione imprenditori parrucchieri svizzeri e l'Associazione svizzera insegnanti parrucchieri per la gentile collaborazione.

Materiale di approfondimento

- Testo scolastico: «Manuale per la professione di parrucchiere», Associazione svizzera insegnanti parrucchieri (editori), 2010
- Guida (raccoltore del settore): «Sicurezza sul lavoro e protezione della salute nel salone di parrucchiere»
- Internet: www.2mani.ch
- Opuscolo informativo «La protezione della pelle sul lavoro», codice Suva 44074.i

Contattateci...

in caso di domande:

Suva

Settore medicina del lavoro

Tel. 041 419 52 78

Fax 041 419 62 05

arbeitsmedizin@suva.ch

Associazione imprenditori parrucchieri svizzeri

Tel. 031 332 79 42

Fax 031 331 45 00

www.coiffuresuisse.ch

www.glamhair.ch

per ordinare le nostre pubblicazioni:

Suva

Servizio centrale clienti

Casella postale

6002 Lucerna

www.suva.ch/waswo-i

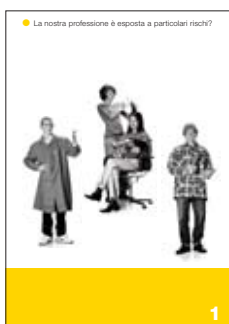
Tel. 041 419 58 51

Fax 041 419 59 17

I modelli da copiare a colori possono essere scaricati direttamente da Internet: www.suva.ch/waswo/88804.i

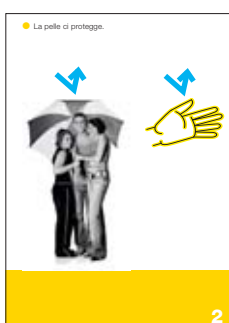
Questa unità didattica è disponibile anche in **francese** e **tedesco**.

Fasi di apprendimento



1. La nostra professione è esposta a particolari rischi?

- La professione del parrucchiere è uno dei lavori maggiormente esposti al rischio di malattie cutanee alle mani. Altri settori con rischi analoghi sono l'industria metallica (ad es. i meccanici) e l'edilizia.
- Spesso la comparsa di un'allergia comporta anche un cambio di professione.
- Rispettando semplici misure di protezione è possibile evitare molti problemi.



2. La pelle ci protegge.

Una pelle sana rappresenta una barriera naturale. In condizioni normali l'acqua, i detergenti ecc. vengono respinti dalla pelle.



3. Il lavoro mette a dura prova la nostra pelle.

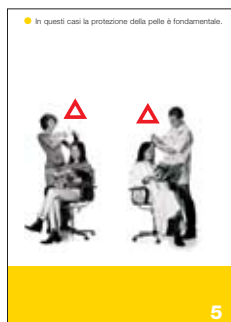
Le seguenti attività possono provocare secchezza e irritazione e rendere la pelle più vulnerabile agli attacchi esterni:

- contatto frequente con i prodotti per la cura dei capelli (shampoo, tinture, prodotti fissanti e gel durante l'asciugatura ecc.)
 - esposizione frequente all'acqua (lavaggio di capelli, massaggio al cuoio capelluto, lavaggio delle mani, lavori di pulizia ecc.)
- Senza adeguate misure di protezione si rischia di irritare la pelle (eczema).



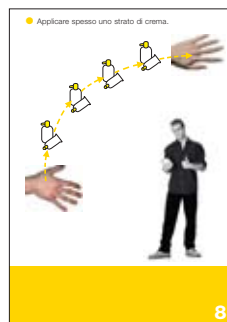
4. La pelle può subire danni.

- **Primi segnali di un'irritazione:** la pelle si presenta secca, arrossata, screpolata e molto sensibile. In questi casi è necessario un intervento immediato: durante tutte le attività che espongono le mani al bagnato, indossare i guanti di protezione. Applicare uno strato di crema il più spesso possibile.
- **Allergia:** sulla pelle si formano tante vescicole o bolle pruriginose. Bisogna contattare immediatamente il medico! Se si diventa allergici ad una sostanza, l'allergia potrebbe cronicizzare. Spesso, si è addirittura costretti a cambiare lavoro.



5. In questi casi la protezione della pelle è fondamentale.

- Le tinture per capelli e i liquidi per le permanenti sono la principale causa di allergie nel settore acconciatura. È particolarmente importante indossare i guanti di protezione durante questi lavori.
- Se il prodotto per la permanente viene applicato dopo aver messo i bigodini, è possibile evitare quasi del tutto il contatto con le mani.

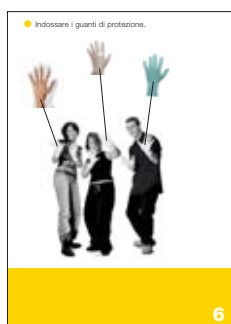


8. Applicare spesso uno strato di crema.

L'applicazione regolare e frequente di creme barriera aiuta la pelle a rimanere sana, mentre in caso di irritazione può ristabilire il suo equilibrio.

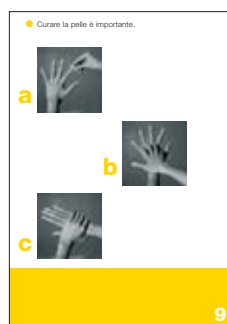
Soprattutto quando la pelle è arrossata e secca, la crema va applicata sempre:

- prima del lavoro
- dopo il lavaggio, la pulizia ecc.
- dopo il lavoro
- prima di coricarsi



6. Indossare i guanti di protezione.

A dispetto di un'idea sbagliata, indossare i guanti durante il lavoro è del tutto possibile; l'importante è che questi siano comodi e resistenti ai prodotti utilizzati.

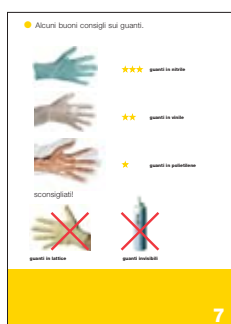


9. Curare la pelle è importante.

Stendere più volte al giorno uno strato sottile di crema, anche quando si è molto impegnati sul lavoro!

Non dimenticare la zona attorno alle unghie (a), gli spazi tra le dita (b) e i polsi (c).

Togliersi anelli e bracciali durante il lavoro perché questi impediscono un'accurata pulizia ed è proprio in questi punti che gli eczemi si formano più facilmente.



7. Alcuni buoni consigli sui guanti.

- *** Guanti in nitrile: molto sottili e morbidi, estremamente resistenti, con manichetta lunga, disponibili in diverse taglie, un po' più costosi rispetto alla media.
- ** Guanti in vinile: abbastanza morbidi, con manichetta lunga, disponibili in diverse taglie, convenienti.
- * Guanti in polietilene: guanti usa e getta economici, si strappano facilmente e non offrono adeguata protezione ai polsi, taglia unica.

- **Guanti in lattice:** poco resistenti ai prodotti per la cura dei capelli.
- **«Guanti invisibili» (bomboletta spray):** non offrono una protezione totale nei confronti delle sostanze allergizzanti.



10. Amo il mio lavoro e mi prendo cura delle mie mani!

Amo il mio lavoro e mi prendo cura delle mie mani.


Foglio di lavoro

● La nostra professione è esposta a particolari rischi?



1

● La pelle ci protegge.



2

● Il lavoro mette a dura prova la nostra pelle.




3

● La pelle può subire danni.



4

● In questi casi la protezione della pelle è fondamentale.



5

● La nostra professione è esposta a particolari rischi?



● La pelle ci protegge.



● Il lavoro mette a dura prova la nostra pelle.



- La pelle può subire danni.



mano curata



principio di irritazione



allergia

- In questi casi la protezione della pelle è fondamentale.



● Indossare i guanti di protezione.



● Alcuni buoni consigli sui guanti.



★ ★ ★ **guanti in nitrile**



★ ★ **guanti in vinile**



★ **guanti in polietilene**

sconsigliati!

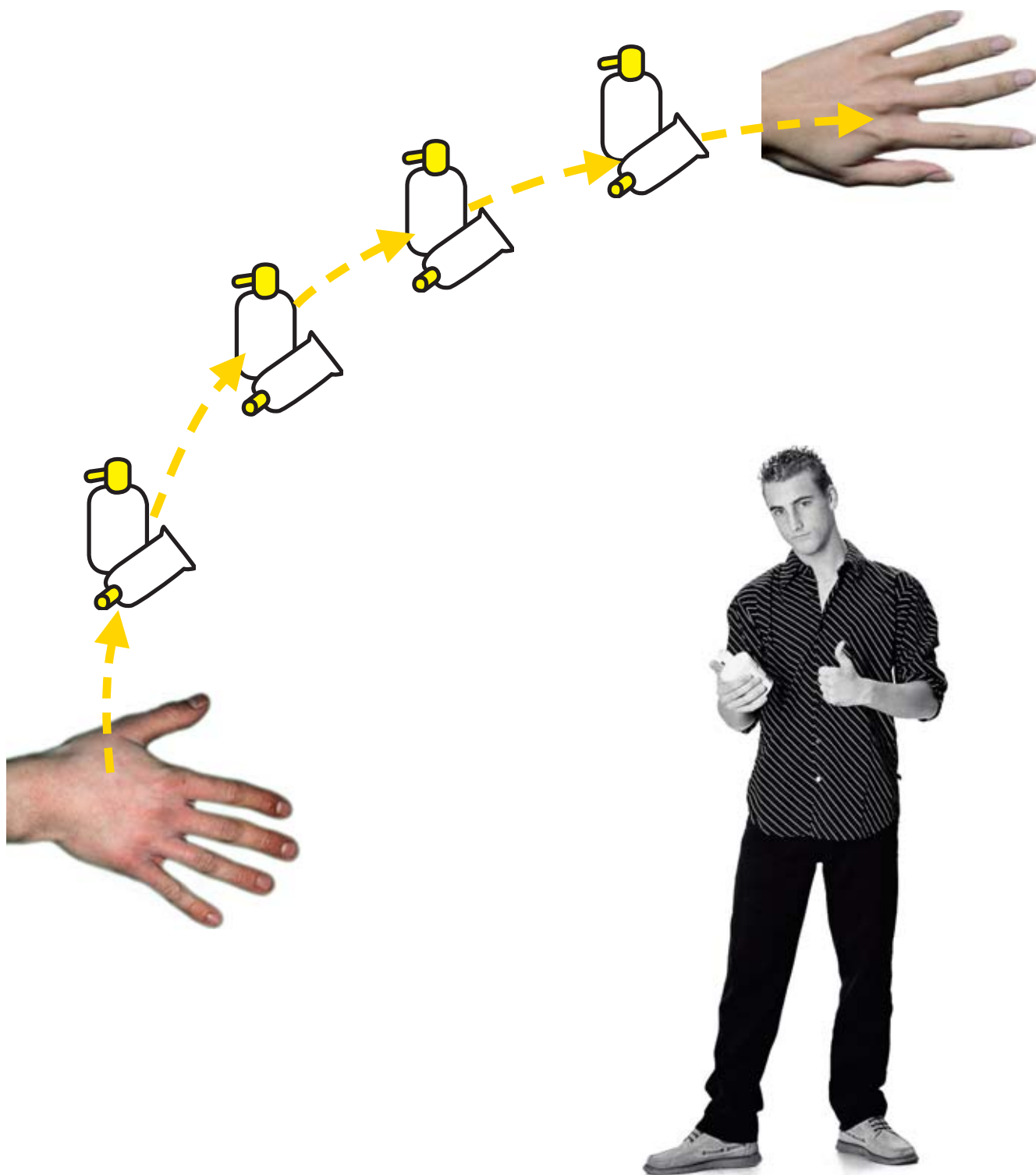


guanti in lattice



guanti invisibili

- Applicare spesso uno strato di crema.



● Curare la pelle è importante.

a



b



c



● Amo il mio lavoro e mi prendo cura delle mie mani!



Suggerimenti per i formatori

Possibilità di utilizzo della presente documentazione

È possibile utilizzare la presente documentazione in vari modi:

- il datore di lavoro dispone che tutti i dipendenti del negozio di parrucchiere ricevano una formazione sul posto di lavoro in un determinato periodo di tempo. Ad ogni negozio di parrucchiere o gruppo di lavoro viene consegnata un'unità didattica;
- i neo-assunti o gli apprendisti vengono istruiti periodicamente sulla base della presente documentazione;
- nelle scuole professionali e nei grandi saloni di acconciatura è possibile creare un percorso con varie postazioni con ulteriori domande sulle esperienze personali di ogni operatore.

Fase preliminare

- Invitate a voce o per iscritto i partecipanti al programma di istruzione. Date precise indicazioni sul tema, luogo e tempo impiegato per la formazione. In questo modo, i lavoratori possono prepararsi adeguatamente al corso.
- Copiate il numero di fogli di lavoro di cui avete bisogno.
- Mettete a disposizione le creme per la pelle e i guanti utilizzati nel vostro negozio di parrucchiere.
- Cercate un ambiente tranquillo dove svolgere la formazione senza essere disturbati.
- Prima della formazione studiate bene le varie fasi di apprendimento in modo da potervi esprimere con maggiore scioltezza.
- Pensate ad ulteriore materiale di approfondimento se ne avete bisogno per la preparazione e lo svolgimento del corso.
- Numero ideale di partecipanti per gruppo: da 3 a 10 persone.

Svolgimento

- Servendovi delle schede didattiche, spiegate ai lavoratori quali sono gli aspetti più importanti da considerare e motivateli ad usare i mezzi di protezione. Non dimenticate che dare il buon esempio è determinante in questi casi.
- Chiedete ai partecipanti qual è la loro esperienza quotidiana di lavoro con le creme per la pelle e con i guanti di protezione.
- Esercitatevi e ripetete le applicazioni discusse con i prodotti e i mezzi a vostra disposizione (crema protettiva, guanti).
- Appendete in un punto ben visibile le schede informative importanti per il vostro negozio (scelta).

Utilizzo delle schede

È possibile:

- presentare i testi 1:1 su una parete;
- trasformare i testi per l'istruzione in formato A3;
- creare dei lucidi.

Basi giuridiche

Ordinanza sulla prevenzione degli infortuni e delle malattie professionali (OPI), art. 5, dispositivi di protezione individuale, e art. 90:

Il datore di lavoro deve mettere gratuitamente a disposizione del lavoratore i dispositivi di protezione individuale (DPI) e anche i mezzi di protezione cutanei. Deve provvedere affinché essi siano sempre in perfetto stato e pronti all'uso.

In base all'art. 6.1 **il datore di lavoro deve provvedere affinché tutti i lavoratori siano informati sui pericoli cui sono esposti nell'esercizio della loro attività e siano istruiti riguardo ai provvedimenti per prevenirli.**

Art. 6.4, informazione e istruzione dei lavoratori **«L'informazione e l'istruzione devono svolgersi durante il tempo di lavoro e non possono essere a carico del lavoratore».**

Art. 44, impiego di sostanze nocive **«Le sostanze nocive possono essere prodotte, trasformate, utilizzate, conservate, manipolate o depositate soltanto se sono stati presi i provvedimenti protettivi richiesti dalle loro caratteristiche».**

Documentazione

La direttiva CFSL 6508 prevede per le aziende l'elaborazione di un piano di sicurezza e la documentazione delle attività di formazione per i lavoratori (cfr. raccogliatore del settore).

Bisogna indicare i seguenti dati:

- contenuto della formazione
- nome del formatore
- data
- luogo
- nome dei partecipanti